

Aletia inornata: Sugi, 1982, in Inoue, Moths Jap. 1: 715.

翅展 30 mm。头部与胸部浅赭黄色，布有零星细黑点，下唇须第二节外侧黑点较密；前翅浅赭黄色，散布黑色细点，中室后缘端部有一白纹，中室下角有一黑点，外线只现一列黑点，4脉后内斜，翅外缘有一列黑点；后翅浅赭黄色微带黑褐色；腹部赭黄色。

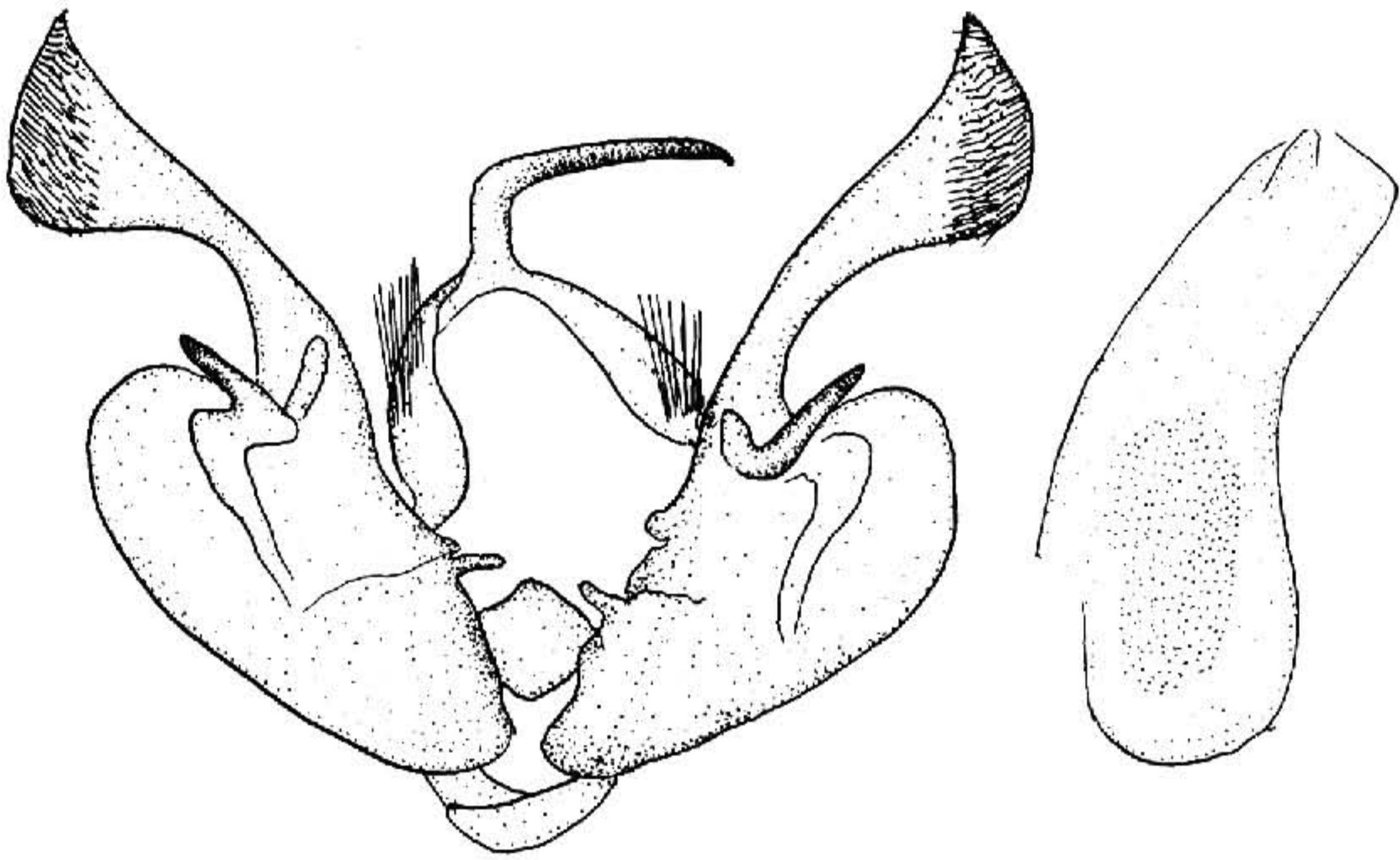


图 401 旷研夜蛾 *Aletia inornata* (Leech) 雄性外生殖器

雄蛾冠背端尖齿形 (图 401)。

分布 河北；日本。

本种外形与黄斑研夜蛾相似，但后者雄蛾冠的背端不尖。

黑纹研夜蛾 *Aletia fasciata* (Moore) (图版 XXII - 11)

Axylia fasciata Moore, 1881, Proc. zool. Soc. Lond. p. 341. (印度)

Leucania nigrilinea Leech, 1889, Proc. zool. Soc. Lond. p. 482.

Leucania fasciata: Calora, 1966, Philipp. Agric. 50: 690, figs.

Leucania nigrilinea: Chen, 1992, in Peng, Icon. For. Ins. Hunan p.965.

翅展 35 mm。头、胸、前翅褐赭色，颈板有三条黑线，前翅翅脉浅赭黄色，衬以褐色，端区各脉间有黑纹，4脉白色，亚中褶基部一黑纹外伸至2脉基部，中室后缘一黑纵纹，与顶角内斜黑影相合，环、肾纹仅边缘微现黑色，3脉后一黄灰纹，外线弱，锯齿形；后翅白色带褐；腹部褐灰带黑褐色。雄蛾阳茎细长 (图 402)。

分布 湖北；日本，印度，斯里兰卡。

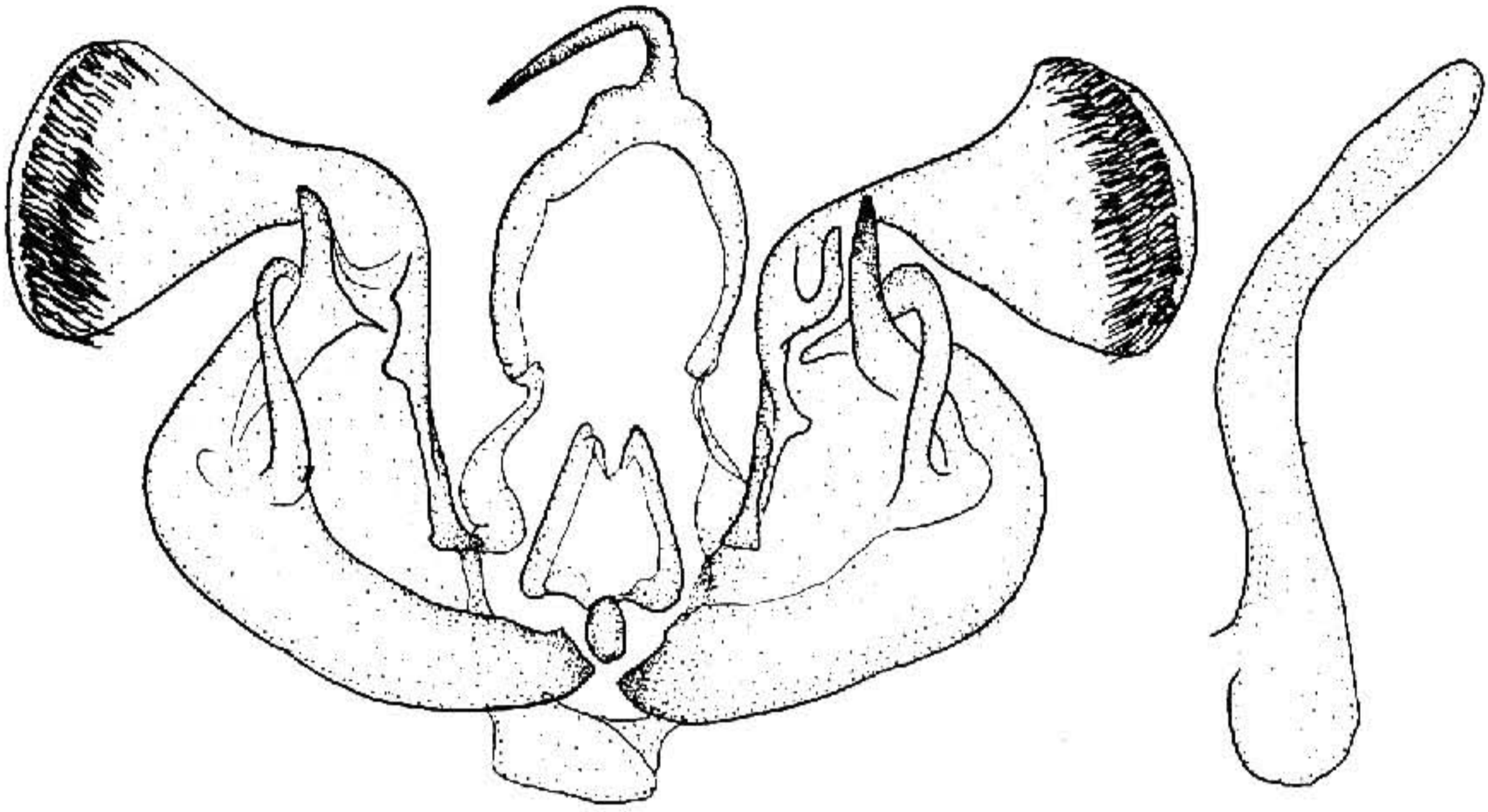


图 402 黑纹研夜蛾 *Aletia fasciata* (Moore) ♂ 外生殖器

帕研夜蛾 *Aletia pakdala* Calora (图版 XXII-12)

Aletia pakdala Calora, 1966, Philipp. Agric. p. 698, fig. 23 male genitalia, fig. 54 female genitalia. (菲律宾)

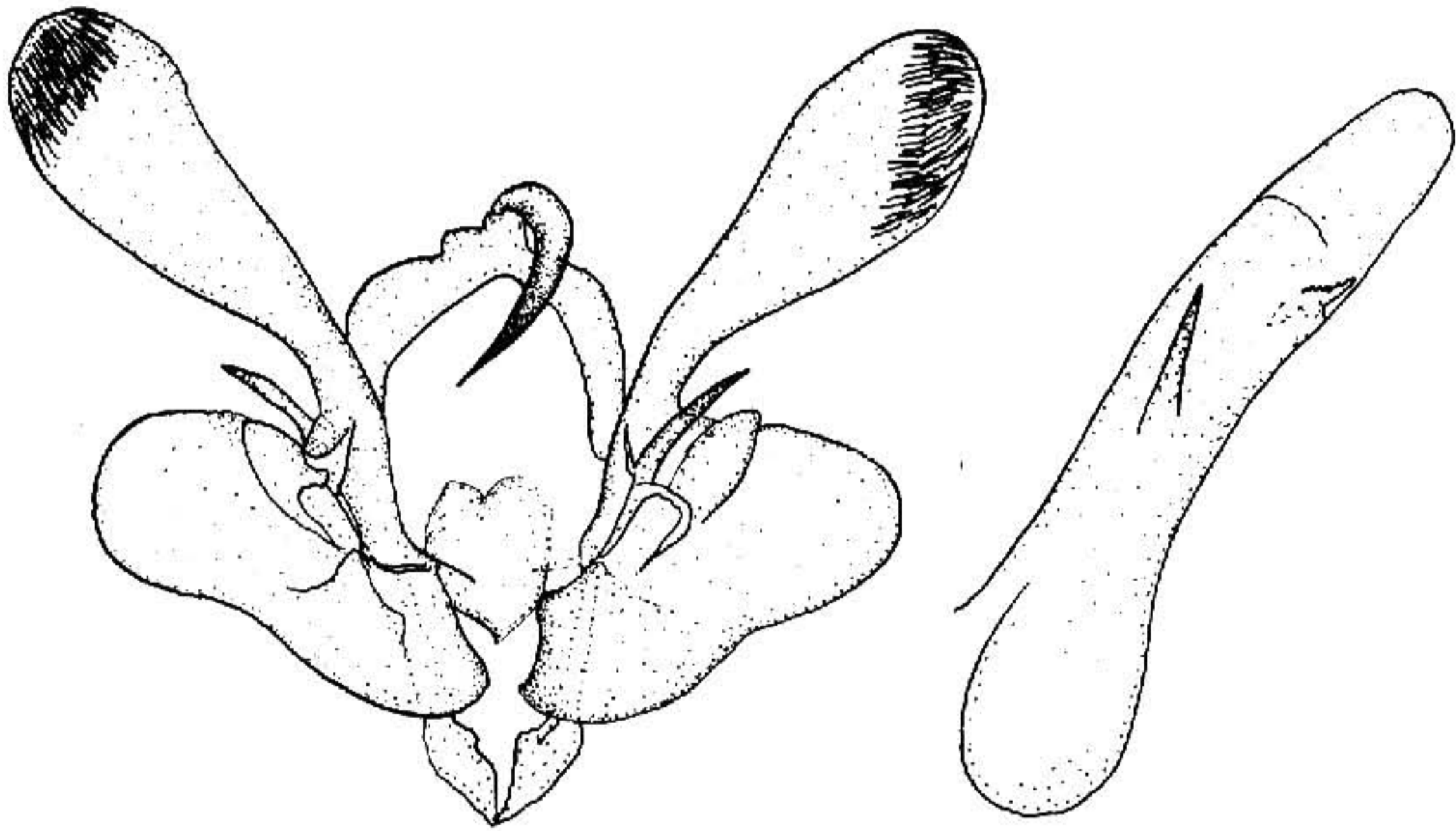


图 403 帕研夜蛾 *Aletia pakdala* Calora ♂ 外生殖器

翅展 29 mm。头部与胸部赭白色微带褐色，下唇须外侧上缘黑褐色，头顶及颈板杂有黑褐点；前翅赭白带褐色，布有零星黑褐细点，中室后缘及 4 脉白色，中室后有一黑褐色纵纹，自翅基部达中室下角再稍向前沿 5 脉外行达翅外缘，中室下角有一黑点，中室横脉外侧微带黑色，外线只现一列黑点，翅外缘有一列黑点位于各翅脉间，翅外半